

Regulamin Organizacyjny Powiatowego Inspektoratu Weterynarii w Myszkowie

ustalił:

Powiatowy Lekarz Weterynarii
w Myszkowie
Orhe
lek. wet. Adam Sroka

w uzgodnieniu z:

2016 -01- 0 4

Śląski Wojewódzki Lekarz Weterynarii
w KATOWICACH
Tadeusz Sarna
lek. wet. Tadeusz Sarna

Myszków 2016

ROZDZIAŁ 1 POSTANOWIENIA OGÓLNE

§ 1. Powiatowy Inspektorat Weterynarii w Myszkowie działa, w szczególności na podstawie:

- 1) ustawy z dnia 29 stycznia 2004 r. o Inspekcji Weterynaryjnej (tekst jednolity Dz. U. z 2015 r., poz. 1482);
- 2) ustawy z dnia 23 stycznia 2009 r. o wojewodzie i administracji rządowej w województwie (j. t. Dz. U. z 2015, poz. 525);
- 3) zarządzenia Nr 1 Ministra Rolnictwa i Rozwoju Wsi z dnia 2 marca 2010 r. w sprawie organizacji wojewódzkich, powiatowych i granicznych inspektoratów weterynarii (Dz. Urz. Min. Rolnictwa i Rozwoju Wsi Nr 3, poz. 3, z późn. zm.);
- 4) Statutu Powiatowego Inspektoratu Weterynarii w Myszkowie, stanowiącego załącznik do zarządzenia Głównego Lekarza Weterynarii Nr 127/2010 z dnia 20 grudnia 2010 r. w sprawie nadania statutu Powiatowemu Inspektoratowi Weterynarii w Myszkowie;
- 5) niniejszego Regulaminu.

§ 2. 1. Regulamin organizacyjny Powiatowego Inspektoratu Weterynaryjnego w Myszkowie, zwany dalej "regulaminem" określa szczegółową organizację i tryb pracy Powiatowego Inspektoratu Weterynarii w Myszkowie oraz szczegółowy zakres zadań komórek organizacyjnych i stanowisk wchodzących w skład tego Inspektoratu.

2. Ilekroć w regulaminie jest mowa o:

- 1) Powiecie - należy przez to rozumieć powiat ziemski myszkowski;
- 2) Powiatowym Inspektoracie - należy przez to rozumieć Powiatowy Inspektorat Weterynarii w Myszkowie;
- 3) Powiatowym Lekarzu Weterynarii - należy przez to rozumieć Powiatowego Lekarza Weterynarii w Myszkowie;
- 4) Zastępcy Powiatowego Lekarza Weterynarii – należy przez to rozumieć Zastępcę Powiatowego Lekarza Weterynarii w Myszkowie;
- 5) Komórce organizacyjnej – należy przez to rozumieć: zespół ,pracownię lub samodzielne stanowisko pracy;
- 6) Kierownikowi – należy przez to rozumieć osobę kierującą zespołem, pracownią;
- 7) Kontroli zewnętrznej – należy przez to rozumieć kontrolę przeprowadzaną przez organy zewnętrzne w Powiatowym Inspektoracie;
- 8) urzędowym wyznaczonym lekarzu weterynarii należy przez to rozumieć lekarza weterynarii niebędącego pracownikiem Inspekcji Weterynaryjnej, wyznaczonego decyzją administracyjną przez Powiatowego Lekarza Weterynarii do wykonywania w jego imieniu określonych czynności z zakresu działania Inspekcji Weterynaryjnej;
- 9) osobie wyznaczonej niebędącej lekarzem weterynarii- należy przez to rozumieć osobę niebędącą pracownikiem Inspekcji Weterynaryjnej, posiadającą odpowiednie kwalifikacje , wyznaczoną przez Powiatowego Lekarza Weterynarii do wykonywania niektórych czynności

- pomocniczych wchodzących w zakres działania Inspekcji Weterynaryjnej;
- 10) Kontroli wewnętrznej – należy przez to rozumieć kontrolę przeprowadzaną przez Powiatowego Lekarza Weterynarii w komórkach organizacyjnych obejmującą ogół czynności, których celem jest zapewnienie realizacji ustawowych zadań.

ROZDZIAŁ 2

ZADANIA POWIATOWEGO LEKARZA WETERYNARII

§ 3. Powiatowym Inspektorem kieruje Powiatowy Lekarz Weterynarii.

§ 4. Powiatowy Inspektorat wchodzi w skład niezespołonej administracji rządowej, jest aparatem pomocniczym Powiatowego Lekarza Weterynarii zapewniającym obsługę realizacji jego zadań wynikających z obowiązujących przepisów prawa.

§ 5. Do wyłącznej kompetencji Powiatowego Lekarza Weterynarii należy:

- 1) udzielanie pracownikom Powiatowego Inspektoratu pisemnych upoważnień do podejmowania określonych czynności w jego imieniu, wraz z określeniem przedmiotowego zakresu upoważnienia;
- 2) udzielanie pełnomocnictw do reprezentowania Powiatowego Lekarza Weterynarii w postępowaniu przed organami państwowymi i sądami;
- 3) wyznaczanie lekarzy weterynarii oraz innych osób posiadających odpowiednie kwalifikacje, nie będących pracownikami Inspekcji Weterynaryjnej do wykonywania określonych czynności z zakresu działania Inspekcji Weterynaryjnej;
- 4) zapewnienie funkcjonowania adekwatnej i skutecznej kontroli zarządczej;
- 5) podejmowanie decyzji o skierowaniu lekarza weterynarii wyznaczonego lub osoby wyznaczonej niebędącej lekarzem weterynarii, do wykonywania na obszarze powiatu czynności koniecznych do likwidacji zagrożenia epizootycznego lub zagrożenia bezpieczeństwa produktów pochodzenia zwierzęcego lub w przypadku, gdy jest to niezbędne ze względu na ochronę zdrowia publicznego albo dla zabezpieczenia gospodarki narodowej przed poważnymi stratami.
- 6) akceptacji planów kontroli przygotowanych przez właściwe komórki organizacyjne Powiatowego Inspektoratu oraz przedstawienie planu urzędowych kontroli do Śląskiego Wojewódzkiego Lekarza Weterynarii;

§ 6. 1. Powiatowy Lekarz Weterynarii realizuje zadania wynikające z ustawy o służbie cywilnej, w tym:

- 1) wykonuje zadania dyrektora generalnego w Powiatowym Inspektoracie;
 - 2) wykonuje czynności z zakresu prawa pracy wobec członków korpusu służby cywilnej zatrudnionych w Powiatowym Inspektoracie, chyba że ustawa stanowi inaczej;
2. Powiatowy Lekarz Weterynarii wykonuje czynności z zakresu prawa pracy w stosunku dla pozostałych pracowników Powiatowego Inspektoratu, nie będących członkami służby cywilnej;

§ 7. Powiatowy Lekarz Weterynarii w celu zapewnienia prawidłowego funkcjonowania Powiatowego Inspektoratu oraz właściwej organizacji pracy:

- 1) wydaje akty prawa wewnętrznego;
- 2) realizuje politykę kadrową, a także dba o należyty dobór pracowników Powiatowego Inspektoratu oraz podnoszenie ich kwalifikacji i skuteczność pracy;
- 3) gospodaruje środkami na wynagrodzenia pracowników Powiatowego Inspektoratu oraz innymi funduszami będącymi w jego dyspozycji, w granicach ustalonych w planie finansowym Powiatowego Inspektoratu;
- 4) reprezentuje Powiatowy Inspektorat na zewnątrz oraz składa oświadczenia woli dotyczące jego funkcjonowania i gospodarowania jego mieniem;
- 5) wykonuje inne zadania określone w przepisach odrębnych, w szczególności z zakresu obrony narodowej, obrony cywilnej, zarządzania kryzysowego, ochrony przeciwpożarowej, ochrony informacji niejawnych, ochrony danych osobowych, finansów publicznych, zamówień publicznych.
- 6) wykonuje uprawnienia i obowiązki zwierzchnika służbowego pracowników Powiatowego Inspektoratu;
- 7) udziela pełnomocnictw;
- 8) działając jako organ administracji, zgodnie z art. 268a kodeksu postępowania administracyjnego wyznacza osoby do podpisywania w jego imieniu decyzji, postanowień i innych pism.

ROZDZIAŁ 3

STRUKTURA ORGANIZACYJNA POWIATOWEGO INSPEKTORATU

§ 8. 1. W skład Powiatowego Inspektoratu wchodzi następujące komórki organizacyjne:

- 1) Zespół do spraw zdrowia i ochrony zwierząt.
- 2) Zespół do spraw bezpieczeństwa żywności,
- 3) Zespół do spraw finansowo-księgowych
- 4) Zespół do spraw pasz i utylizacji
- 5) Samodzielne stanowisko pracy do spraw obsługi prawnej;
- 6) Pracownie badania mięsa na obecność włośni, w skład której wchodzi:
 - a) Terenowe Punkty Wytrawiania

2. Schemat organizacyjny Powiatowego Inspektoratu stanowi załącznik nr 1 do niniejszego regulaminu.

3. Wykaz symboli z jednolitego rzeczowego wykazu akt w Powiatowym Inspektoracie stanowi załącznik nr 2 do niniejszego regulaminu.

ROZDZIAŁ 4

ZASADY KIEROWANIA PRACĄ POWIATOWEGO INSPEKTORATU

§ 9. 1. W czasie nieobecności lub nieobsadzenia stanowiska Powiatowego Lekarza Weterynarii lub czasowej niemożności wykonywania przez niego obowiązków, działalnością Powiatowego Inspektoratu kieruje Zastępca Powiatowego Lekarza Weterynarii.

2. W czasie nieobecności lub nieobsadzenia stanowiska Powiatowego Lekarza Weterynarii i jego Zastępcy lub czasowej niemożności wykonywania przez nich obowiązków, działalnością Powiatowego Inspektoratu kieruje osoba upoważniona pisemnie przez Powiatowego Lekarza Weterynarii.

3. Powiatowemu Lekarzowi Weterynarii bezpośrednio podlegają następujące komórki organizacyjne:

- 1) Zespół do spraw bezpieczeństwa żywności,
- 2) Zespół do spraw pasz i utylizacji
- 3) Zespół do spraw finansowo-księgowych
- 4) Samodzielne stanowisko pracy do spraw obsługi prawnej;
- 5) Pracownia badania mięsa na obecność włośni

4. Zastępcy Powiatowego Lekarza Weterynarii bezpośrednio podlega:

- 1) Zespół do spraw zdrowia i ochrony zwierząt.

§ 10. 1. Komórkami organizacyjnymi Powiatowego Inspektoratu, z wyłączeniem samodzielnych stanowisk pracy, kierują kierownicy.

2. W zespole do spraw bezpieczeństwa żywności, zespole do spraw pasz i utylizacji kierownikiem może być wyłącznie starszy inspektor weterynaryjny, a w razie jego braku inspektor weterynaryjny, w zespole do spraw. zdrowia i ochrony zwierząt kierownikiem jest Zastępca Powiatowego Lekarza Weterynarii, a w zespole do spraw finansowo – księgowych główny księgowy.

§ 11. 1. Kierownicy odpowiadają za:

- 1) należyte zorganizowanie pracy zespołu, zapoznanie podległych pracowników z obowiązującymi przepisami prawa powszechnie obowiązującego i wewnętrznego oraz jego przestrzeganie;
- 2) porządek i dyscyplinę pracy;
- 3) terminowe załatwienia spraw;
- 4) merytoryczną i formalno-prawną poprawność załatwianych spraw.

2. Kierownicy dokonują podziału zadań dla poszczególnych pracowników kierowanych przez nich komórek organizacyjnych oraz ustalają na piśmie propozycje zakresów obowiązków, które przedkładają Powiatowemu Lekarzowi Weterynarii do zatwierdzenia.

ROZDZIAŁ 5

ZASADY PODPISYWANIA PISM I DOKUMENTÓW W POWIATOWYM INSPEKTORACIE

- § 12.** 1. Projekty pism, dokumentów, umów, porozumień, decyzji administracyjnych i aktów prawnych wydawanych przez Powiatowego Lekarza Weterynarii opracowuje właściwa komórka organizacyjna
2. Projekty aktów prawa wewnętrznego winny być przygotowane ze szczególną starannością oraz odpowiadać zasadom techniki prawodawczej.
3. Projekty aktów prawa wewnętrznego, umów, porozumień oraz pism procesowych, powinny być parafowane przez:
- 1) pracownika zajmującego się sprawą,
 - 2) kierownika komórki organizacyjnej, z której zakresem działania związany jest dokument;
 - 3) głównego księgowego – w przypadku, gdy treść dokumentu dotyczy planu finansowego lub ma powodować skutki finansowe;
 - 4) radcę prawnego – pod względem formalnoprawnym i redakcyjnym.
4. Projekty innych pism i dokumentów powinny być parafowane przez:
- 1) pracownika zajmującego się sprawą,
 - 2) kierownika komórki organizacyjnej, z którego zakresem działania związany jest dokument;
 - 3) głównego księgowego - w przypadku, gdy treść pisma lub dokumentu dotyczy planu finansowego lub ma powodować skutki finansowe.
5. Podpisujący i parafujący pisma odpowiadają za ich merytoryczną treść, formę, a także za zgodność z przepisami prawa oraz z interesem publicznym.

§ 13. Pracownicy Powiatowego Inspektoratu podpisują pisma, decyzje (w tym decyzje administracyjne) i inne dokumenty w sprawach, do załatwienia, których zostali pisemnie upoważnieni przez Powiatowego Lekarza Weterynarii.

§ 14. Przelewy, czeki i inne dokumenty obrotu pieniężnego i materiałowego, jak również inne dokumenty o charakterze rozliczeniowym, stanowiącym podstawę do otrzymania lub wydatkowania środków pieniężnych Inspektoratu podpisują:

- 1) Powiatowy Lekarz Weterynarii lub jego zastępca lub osoba, o której mowa w § 9 ust 2, oraz
- 2) Główny Księgowy lub jego zastępca albo inny pracownik zastępujący Głównego Księgowego w czasie jego nieobecności, pisemnie upoważniony przez Powiatowego Lekarza Weterynarii.

ROZDZIAŁ 6

SZCZEGÓŁOWE ZAKRESY DZIAŁANIA KOMÓREK ORGANIZACYJNYCH POWIATOWEGO INSPEKTORATU

§ 15. Do zakresu działania **Zespołu do spraw zdrowia i ochrony zwierząt** należy prowadzenie spraw wynikających z przepisów ustawy o ochronie zwierząt, ustawy o ochronie zdrowia zwierząt oraz zwalczaniu chorób zakaźnych zwierząt, przepisów ustawy o systemie identyfikacji i rejestracji zwierząt, przepisów ustawy o kontroli weterynaryjnej w handlu oraz przepisów o wzajemnej zgodności, a także zadań wynikających z ustawy o zarządzaniu kryzysowym, a w szczególności w zakresie :

- 1) Ustalanie ogólnych kierunków działania i szczególnych zasad postępowania w zakresie:
 - a) kontroli i zwalczania chorób zakaźnych zwierząt, w tym zapobiegania ich wystąpieniu, wykrywania i likwidowania,
 - b) monitorowania chorób odzwierzęcych oraz odzwierzęcych czynników chorobotwórczych,
 - c) kontroli przestrzegania wymagań weterynaryjnych przez podmioty podejmujące lub prowadzące działalność związaną ze zwierzętami (działalność nadzorowaną) oraz kontroli zwierząt wprowadzanych na rynek, przemieszczanych lub przeznaczonych do handlu,
 - d) kontroli przesyłek zwierząt w miejscu przeznaczenia,
 - e) stosowania u zwierząt substancji o działaniu hormonalnym, tyreostatycznym i beta-agonistycznym;
- 2) realizacja programów i planów monitorowania zakażeń zwierząt, chorób odzwierzęcych i odzwierzęcych czynników chorobotwórczych oraz związanej z nimi oporności na środki przeciwdrobnoustrojowe u zwierząt;
- 3) zarządzanie oraz informowanie o ryzyku w celu zapewnienia wysokiego poziomu ochrony zdrowia i życia ludzi i zwierząt, na podstawie analiz i ocen sytuacji epizootycznej;
- 4) zarządzanie kryzysem związanym z zagrożeniem epizootycznym na terenie objętym działaniem Powiatowego Inspektoratu – rozpoznawanie sytuacji, które mogą prowadzić do kryzysu i stosowanie odpowiednich środków zapobiegawczych i naprawczych;
- 5) aktualizowanie planów gotowości zwalczania poszczególnych chorób zakaźnych zwierząt;
- 6) prowadzenie spraw związanych z realizacją programów zwalczania poszczególnych chorób zakaźnych zwierząt;
- 7) prowadzenie działań w zakresie:
 - a) kontroli zdrowia zwierząt przeznaczonych do rozrodu i jakości materiału biologicznego,
 - b) kontroli przestrzegania wymagań weterynaryjnych podczas pozyskiwania, konserwacji, obróbki, przechowywania, prowadzenia obrotu lub wykorzystywania materiału biologicznego, jak również prowadzenia punktów kopulacyjnych;
- 8) nadzór nad przestrzeganiem zasad identyfikacji i rejestracji zwierząt oraz wymogów wzajemnej zgodności;
- 9) nadzór nad przestrzeganiem przepisów z zakresu ochrony zwierząt;
- 10) prowadzenie rejestrów podmiotów prowadzących działalność nadzorowaną, w zakresie właściwości zespołu;
- 11) przygotowywanie projektów decyzji administracyjnych w zakresie działania zespołu;
- 12) rozpatrywanie skarg i wniosków, w zakresie właściwości zespołu;
- 13) obsługa systemów i/lub programów komputerowych dedykowanych Inspekcji Weterynaryjnej w zakresie kompetencji zespołu;

- 14) sporządzanie obowiązującej sprawozdawczości, w zakresie kompetencji zespołu;
- 15) organizacja szkoleń dla urzędowych wyznaczonych lekarzy weterynarii jak również dla podmiotów nadzorowanych;
- 16) współpraca z organami Państwowej Inspekcji Sanitarnej, Wojskowej Inspekcji Weterynaryjnej, Inspekcji Handlowej, Inspekcji Transportu Drogowego, Inspekcji Jakości Handlowej Artykułów Rolno-Spożywczych, Inspekcji Farmaceutycznej, Inspekcji Ochrony Środowiska, ze Służbą Celną, jednostkami samorządu terytorialnego, organami samorządu lekarsko-weterynaryjnego, Agencją Restrukturyzacji i Modernizacji Rolnictwa, Polskim Związkiem Łowieckim, Ośrodkiem Doradztwa Rolniczego, Policją, Państwową Strażą Pożarną i innymi służbami w zakresie właściwości zespołu;
- 17) tworzenie, we współpracy z innymi komórkami organizacyjnymi Powiatowego Inspektoratu, planów jakościowych, ilościowych i finansowych stanowiących część planów Powiatowego Inspektoratu.

§ 16. Do zakresu działania **Zespołu do spraw bezpieczeństwa żywności** należy prowadzenie spraw wynikających z przepisów prawa żywnościowego, a w szczególności:

- 1) prowadzenie działań w zakresie:
 - a) badania zwierząt rzeźnych i produktów pochodzenia zwierzęcego,
 - b) bezpieczeństwa produktów pochodzenia zwierzęcego przeznaczonych do spożycia przez ludzi, w tym ocena wymagań weterynaryjnych przy ich produkcji, wprowadzaniu na rynek oraz wywozie;
- 2) zarządzanie oraz informowanie o ryzyku w celu zapewnienia wysokiego poziomu ochrony zdrowia i życia ludzi oraz zwierząt;
- 3) zarządzanie kryzysem związanym z zagrożeniem bezpieczeństwa żywności pochodzenia zwierzęcego na terenie objętym działaniem Powiatowego Inspektoratu – rozpoznawanie sytuacji, które mogą prowadzić do kryzysu i stosowanie odpowiednich środków zapobiegawczych i naprawczych;
- 4) prowadzenie rejestrów podmiotów prowadzących działalność nadzorowaną, w zakresie właściwości zespołu;
- 5) realizacja programu badań kontrolnych obecności substancji niedozwolonych oraz pozostałości chemicznych, biologicznych i produktów leczniczych, skażeń promieniotwórczych u zwierząt i w żywności pochodzenia zwierzęcego;
- 6) prowadzenie postępowań związanych z wykryciem substancji niedozwolonych, niepożądanych, zabronionych, pozostałości chemicznych, biologicznych, produktów leczniczych i skażeń promieniotwórczych oraz zanieczyszczeń mikrobiologicznych w tkankach lub narządach zwierząt, produktach pochodzenia zwierzęcego, w wodzie przeznaczonej do pojenia zwierząt;
- 7) prowadzenie spraw dotyczących świadectw eksportowych dla produktów pochodzenia zwierzęcego przeznaczonych do spożycia przez ludzi;
- 8) przygotowywanie projektów decyzji administracyjnych w zakresie działania zespołu;
- 9) rozpatrywanie skarg i wniosków, w zakresie właściwości zespołu;
- 10) obsługa programów komputerowych dedykowanych Inspekcji Weterynaryjnej w zakresie kompetencji zespołu;

- 11) sporządzanie obowiązującej sprawozdawczości w zakresie kompetencji zespołu;
- 12) organizacja szkoleń dla urzędowych wyznaczonych lekarzy weterynarii jak również dla podmiotów nadzorowanych;
- 13) współpraca z organami Państwowej Inspekcji Sanitarnej, Wojskowej Inspekcji Weterynaryjnej, Inspekcji Handlowej, Inspekcji Transportu Drogowego, Inspekcji Jakości Handlowej Artykułów Rolno-Spożywczych, Inspekcji Farmaceutycznej, Inspekcji Ochrony Środowiska, ze Służbą Celną, jednostkami samorządu terytorialnego, organami samorządu lekarsko-weterynaryjnego, Agencją Restrukturyzacji i Modernizacji Rolnictwa, Polskim Związkiem Łowieckim, Ośrodkiem Doradztwa Rolniczego, Policją, Państwową Strażą Pożarną i innymi służbami w zakresie właściwości zespołu;
- 14) tworzenie, we współpracy z innymi komórkami organizacyjnymi Powiatowego Inspektoratu, planów jakościowych, ilościowych i finansowych, stanowiących część planów Powiatowego Inspektoratu.

§ 17. 1. Do zakresu działania Zespołu do spraw pasz i utylizacji należy w szczególności:

- 1) prowadzenie działań w zakresie:
 - a) bezpieczeństwa produkcji i obrotu pasz, w tym ocena wymagań weterynaryjnych przy ich produkcji, wprowadzaniu na rynek oraz wywozie.
 - b) bezpieczeństwa pozyskiwania, przetwarzania i wprowadzania na rynek ubocznych produktów pochodzenia zwierzęcego; ustalanie ogólnych kierunków działań, szczegółowych zasad postępowania oraz realizacja tych zadań;
- 2) zarządzanie oraz informowanie o ryzyku w celu zapewnienia wysokiego poziomu ochrony zdrowia i życia ludzi i zwierząt;
- 3) zarządzanie kryzysem związanym z zagrożeniem bezpieczeństwa pasz oraz ochrony zdrowia i życia ludzi i zwierząt
- 4) prowadzenie rejestrów podmiotów prowadzących działalność nadzorowana w zakresie właściwości zespołu
- 5) realizacja Roczego Planu Urzędowej Kontroli Pasz;
- 6) prowadzenie postępowań związanych z wykryciem substancji niepożądanych, zabronionych, pozostałości chemicznych, biologicznych, produktów leczniczych i skażeń promieniotwórczych oraz zanieczyszczeń mikrobiologicznych w paszach;
- 7) prowadzenie spraw dotyczących wystawienia świadectw eksportowych dla pasz;
- 8) rozpatrywanie skarg i wniosków, w zakresie właściwości zespołu;
- 9) obsługa programów komputerowych dedykowanych Inspekcji weterynaryjnej w zakresie kompetencji zespołu;
- 10) sporządzanie obowiązującej sprawozdawczości w zakresie kompetencji zespołu;
- 11) organizacja szkoleń dla urzędowych wyznaczonych lekarzy weterynarii jak również dla podmiotów nadzorowanych;
- 12) współpraca z organami Państwowej Inspekcji Sanitarnej, Wojskowej Inspekcji Weterynaryjnej, Inspekcji Handlowej, Inspekcji Transportu Drogowego, Inspekcji Jakości Handlowej Artykułów Rolno-Spożywczych, Inspekcji Farmaceutycznej, Inspekcji Ochrony Środowiska, ze Służbą

Celną, jednostkami samorządu terytorialnego, organami samorządu lekarsko-weterynaryjnego, Agencją Restrukturyzacji i Modernizacji Rolnictwa, Polskim Związkiem Łowieckim, Ośrodkiem Doradztwa Rolniczego, Policją, Państwową Strażą Pożarną i innymi służbami w zakresie właściwości zespołu;

- 13) tworzenie, we współpracy z innymi komórkami organizacyjnymi Powiatowego Inspektoratu, planów jakościowych, ilościowych i finansowych, stanowiących część planów Powiatowego Inspektoratu.

§ 18. 1. Do zakresu działania Zespołu do spraw finansowo – księgowych należy w szczególności:

- 1) organizowanie rachunkowości zgodnie z obowiązującymi przepisami prawa dotyczącymi rachunkowości i finansów publicznych;
- 2) dokonywanie wstępnej kontroli zgodności operacji gospodarczych i finansowych z planem finansowym;
- 3) opracowywanie planów finansowych dochodów i wydatków Powiatowego Inspektoratu;
- 4) obsługa Informatycznego Systemu Obsługi Budżetu Państwa TREZOR
- 5) prowadzenie płatności Powiatowego Inspektoratu w systemie Bankowości Elektronicznej „enbepe”
- 6) sporządzanie sprawozdań z wykonania planów finansowych oraz sprawozdań statystycznych;
- 7) opracowywanie projektów przepisów wewnętrznych dotyczących prowadzenia rachunkowości;
- 8) organizowanie naboru na wolne stanowiska pracy w Powiatowym Inspektoracie i prowadzenie ogółu spraw kadrowych;
- 9) prowadzenie dokumentacji kadrowej i socjalnej Powiatowego Inspektoratu;
- 10) naliczanie i przekazywanie wynagrodzeń, zaliczek na podatek dochodowy, składek na ubezpieczenia społeczne i zdrowotne, a także sporządzanie deklaracji do ZUS i Urzędu Skarbowego.
- 11) prowadzenie kartotek ilościowo - wartościowych, materiałowych i przedmiotów w Powiatowym Inspektoracie oraz okresowe uzgadnianie stanów z księgowością w miejscu, a także przygotowywanie rocznej inwentaryzacji;
- 12) przyjmowanie i wysyłanie korespondencji, a także prowadzenie niezbędnych ewidencji korespondencji i przesyłek;
- 13) przyjmowanie oraz nadawanie faksów i poczty elektronicznej;
- 14) udzielanie informacji interesantom, a w razie potrzeby kierowanie ich do właściwych komórek organizacyjnych Powiatowego Inspektoratu;
- 15) prowadzenie centralnego rejestru skarg i wniosków wpływających do Powiatowego Lekarza Weterynarii i Powiatowego Inspektoratu, rejestru wniosków o udostępnienie informacji publicznej oraz innych rejestrów wymaganych przepisami;
- 16) obsługa informatyczna Powiatowego Inspektoratu;
- 17) prowadzenie składnicy akt ;

2. Główny księgowy odpowiada w szczególności za przestrzeganie przepisów zawartych w ustawie o finansach publicznych i w ustawie o rachunkowości oraz za realizację następujących zadań w

zakresie gospodarki finansowej Powiatowego Inspektoratu i w zakresie rachunkowości:

- 1) prowadzenie rachunkowości jednostki, która obejmuje:
 - a) przyjęte zasady rachunkowości,
 - b) prowadzenie, na podstawie dowodów księgowych, ksiąg rachunkowych ujmujących zapisy zdarzeń w porządku chronologicznym i systematycznym,
 - c) ustalanie lub sprawdzanie drogą inwentaryzacji rzeczywistego stanu aktywów i pasywów;
 - d) wycenę aktywów i pasywów oraz ustalanie wyniku finansowego,
 - e) terminowe sporządzanie sprawozdań finansowych, budżetowych lub innych sprawozdań określonych w odrębnych przepisach oraz wykazywanie w tych sprawozdaniach danych zgodnych z danymi wynikającymi z ewidencji księgowej,
 - f) gromadzenie i przechowywanie dowodów księgowych oraz pozostałej dokumentacji przewidzianej ustawą;
- 2) wykonywanie dyspozycji środkami pieniężnymi;
- 3) dokonywanie wstępnej kontroli:
 - a) zgodności operacji gospodarczych i finansowych z planem finansowym,
 - b) kompletności i rzetelności dokumentów dotyczących operacji gospodarczych i finansowych;
- 4) przygotowywanie planów finansowych, innych planów i analiz gospodarki finansowej Powiatowego Inspektoratu.

§ 19. Do zakresu działania **Samodzielnego stanowiska do spraw obsługi prawnej** należą zadania związane z obsługą prawną Powiatowego Inspektoratu , a w szczególności:

- 1) udzielanie opinii prawnych pisemnych, konsultacji i porad prawnych ustnych;
- 2) reprezentowanie Powiatowego Lekarza Weterynarii przed sądami administracyjnymi i sądami powszechnymi;
- 3) opiniowanie i parafowanie umów, a także aktów normatywnych Powiatowego Lekarza Weterynarii, pism i innych dokumentów powodujących skutki prawne dla Powiatowego Inspektoratu, w zakresie ich zgodności z prawem;
- 4) opiniowanie i parafowanie projektów decyzji administracyjnych, na żądanie Powiatowego Lekarza Weterynarii lub kierowników komórek organizacyjnych Powiatowego Inspektoratu.

§ 20. 1. Do zakresu działania **Pracowni badania mięsa na obecność włośni**, należy w szczególności:

- 1) wykonywanie laboratoryjnych badań mięsa na obecność włośni zgodnie z wymogami obowiązujących norm i przepisów prawa
- 2) wykonywanie badań zgodnie z wymaganiami systemu zarządzania jakością spełniającego wymagania normy PN-EN ISO/IEC 17025.
- 3) utrzymanie i potwierdzanie kompetencji do wykonywania badań
- 4) przekazywanie klientom wiarygodnych, rzetelnych i użytecznych wyników badań;

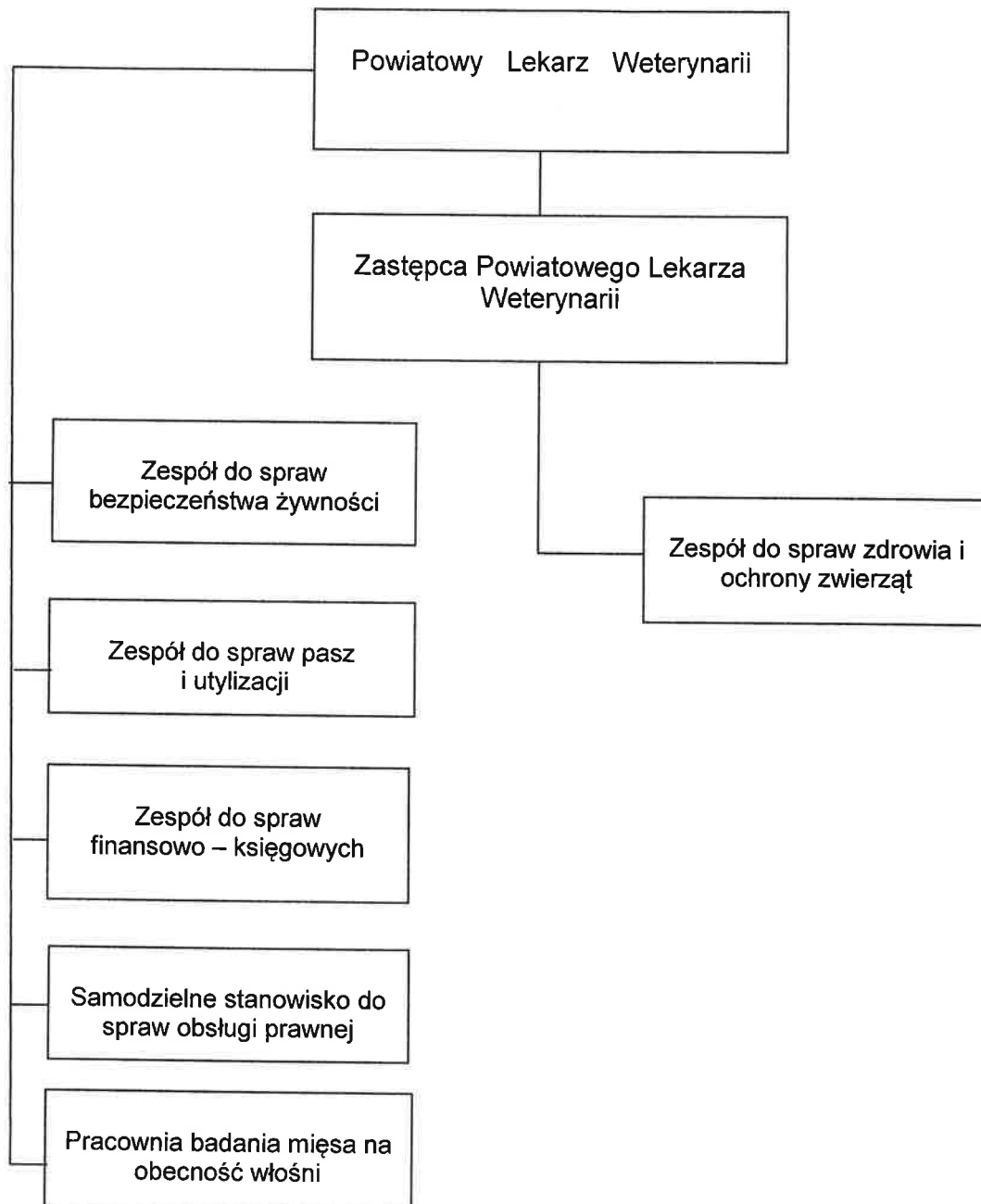
- 5) prowadzenie szkoleń z zakresu obowiązujących dokumentów
 - 6) poddawanie się regularnej zewnętrznej i wewnętrznej kontroli badań prowadzonej przez Zakład Higieny Weterynaryjnej w Katowicach oraz Krajowe Laboratorium Referencyjne do spraw włośnicy
 - 7) zapewnienie właściwych warunków środowiskowo-lokalowych oraz wyposażenia i materiałów do prowadzenia badań w Terenowych Punktach Wytrawiania;
 - 8) realizacja polityki jakości oraz celów ogólnych systemu zarządzania wdrożonego w Zakładzie Higieny Weterynaryjnej w Katowicach
 - 9) nadzorowanie wyposażenia pomiarowego Terenowych Punktów Wytrawiania pod kątem zapewnienia spójności pomiarowej
2. Zarówno Pracownia badania mięsa na obecność włości, jak i podległe jej Terenowe Punkty Wytrawiania, pod względem funkcjonowania systemu zarządzania jakością podlegają kierownikowi Zakładu Higieny Weterynaryjnej Wojewódzkiego Inspektoratu Weterynarii w Katowicach.

§ 21. Tryb pracy Powiatowego Inspektoratu określa szczegółowo regulamin pracy wprowadzony zarządzeniem Powiatowego Lekarza Weterynarii.

ROZDZIAŁ 7 POSTANOWIENIA KOŃCOWE

- § 22.** 1. Traci moc Regulamin Organizacyjny Powiatowego Inspektoratu Weterynarii w Myszkowie z dnia 19 listopada 2012 r.
2. Regulamin wchodzi w życie z dniem uzgodnienia przez Śląskiego Wojewódzkiego Lekarza Weterynarii w Katowicach.

SCHEMAT ORGANIZACYJNY POWIATOWEGO INSPEKTORATU WETERYNARII W MYSZKOWIE



**Wykaz symboli z jednolitego rzeczowego wykazu akt
w Powiatowym Inspektoracie Weterynarii w Myszkowie**

1. Zespół do spraw zdrowia i ochrony zwierząt	PIW - CHZ
2. Zespół do spraw bezpieczeństwa żywności	PIW - HŻ
3. Zespół do spraw pasz i utylizacji	PIW - HP
4. Zespół do spraw finansowo – księgowych	PIW - FK
5. Samodzielne stanowisko do spraw obsługi prawnej	PIW – RP
6. Pracownia badania mięsa na obecność włośni	PIW - TPW

